

DRÖM- VERKSTAN

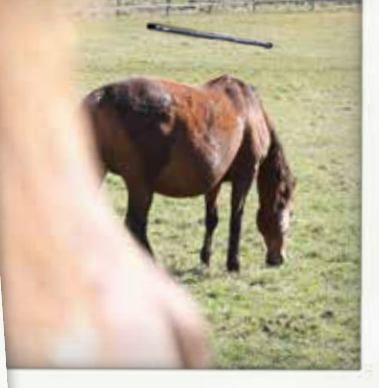


SVENSK TRAVSPORT

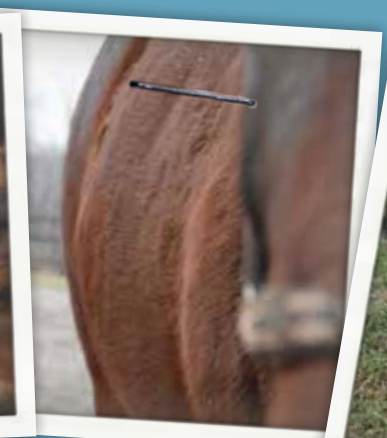


- 4 Travsportens raser
- 6 Avel för framgång
- 8 Vilken häst drömmer du om?
- 10 Blommor & bin på hästars vis
- 14 I väntans tider
- 16 Är det dags?
- 18 Föltider





För många som föder upp travhästar är drömmen att se sitt föl så småningom köras in, tränas för start, tävla och förhoppningsvis ta plats i vinnarcirkeln. Vägen dit kan vara ganska lång och utmanande, men samtidigt väldigt lärorik, spännande och rolig.



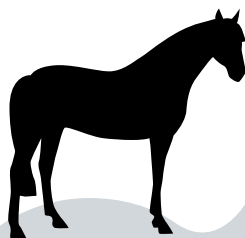
TRAVSPORTENS RASER

- ✓ Sunda
- ✓ Lätthanterliga
- ✓ Rentravande
- ✓ Konkurrenskraftiga
- ✓ Bra tävlingspsyke
- ✓ Passande exteriör

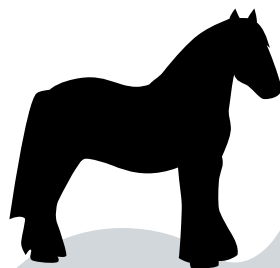
Hästar finns över hela världen och i alla tänkbara storlekar, färger och former. De delas in i tre huvudgrupper: ponnyer, varmblood och kallblood, vilka i sin tur delas in i olika raser. Runt om i världen finns mellan 200 och 300 kända raser och bara i Sverige finns omkring 355 000 hästar, vilket är fler än både mjölkkor och älgar. För sin överlevnad behöver hästarna en yta något större än Gotland.



Ponnyer kallas de flesta hästar som är under 148 centimeter i mankhöjd. I travsporten är det shetlandspanny och russ som används.



Varmblodig travhäst är de vi ser flest av på travbanan. En ädel, sporthäst med en naturlig fallenhet att trava snabbt.



Kallblodig travare härstammar från den lättare typen av nordsvensk brukshäst, som även finns en lite tyngre variant.



VET DU ATT...

... det varje år
föds lite mer än
4500 varm- och
kallblodsföl.

... ett föl kan stå upp redan
efter en timme.

... mjölk är fölets viktigaste
föda första månaderna, men
ganska snart börjar fölen
intressera sig för gräs.

... en häst har vuxit
färdigt ungefär vid 4-6
års ålder.

... det framför allt är
lukten som gör att sto
och föl känner igen
varandra.

... svenska föl får vanligtvis
en bra start i livet med stora
hagar där de får röra sig
fritt och leka sig i form för
framtiden.

AVEL FÖR FRAMGÅNG

Det är hos uppfödarna allting börjar. Sverige är en av de världsledande travnationerna och den framgångsrika travsport vi har i dag bygger på en högklassig och långsiktig svensk uppfödning.

De hingstar och ston som uppfödarna väljer att använda i aveln bedöms i första hand utifrån tävlingsresultat, men även härstamning, exteriör, kvalitet på eventuella tidigare avkommor och lynne spelar in. Kunskap, tålmod och långsiktig planering är några av ledorden om du vill lyckas som uppfödare. Det handlar om kärlek till hästarna. Det handlar om uthållighet. Och det handlar givetvis om drömmen att en dag föda upp den verkliga topptravaren.

VAD ÄR EN AVELSORGANISATION?

All tävlingsverksamhet med travhästar ansvarar Svensk Travsport för. Även ponytravet. Dessutom är Svensk Travsport avelsorganisation för varm- och kallblodstravarna. I egenskap av avelsorganisation är Svensk Travsport bland annat ansvarig för stamböckerna, registrering av hästar, utförande av hästpass och anordnare av avelsvärderingar. För russen är det Svenska Russavelsföreningen och för shetlandspannyerna är det Svenska Hästavelnsförbundet som är avelsorganisationer. Dessutom finns intresseföreningarna ASVT (varmblod) och Sleipner (kallblod).

ASVT, Avelsföreningen för Svenska Varmblodiga Travhästen, har många verksamhetsområden i syfte att förbättra förutsättningarna för dig som vill vara verksam med varmblodstravare.

Travklubben Sleipner är en förening som verkar för kallblodstravarna och driver frågor som rör rasen, allt från avel och avelsrådgivning till tävlingsmöjligheter.



VILKEN HÄST DRÖMMER DU OM?

När du planerar att skaffa föl gäller det att välja en hingst som gör ditt sto rättvisa. Ett val som självklart hänger ihop med på vad du vill ha för häst och till vad den ska användas.

ATT TÄNKA PÅ I VALET AV STO

- Alla ston är inte lämpade att användas i avel. Om det visat sig att stoet inte håller måttet för det tilltänkta användningsområdet, finns risken att fölet inte heller kommer att bli hållbart.
- Är stoet rastypiskt eller inte? Exteriöra svagheter är bra att veta så att du kan matcha henne mot rätt hingst. Två hästar med exempelvis samma typ av fel i benställningen bör inte paras med varandra. Ett sätt att få koll på stoets exteriöra styrkor och svagheter är att visa hästen på premiering eller utställning.
- Vill du ha framtida tävlingshäst är det klokt att välja ett sto som själv har presterat bra eller som har nära släktingar som gjort bra ifrån sig.
- Det underlättar att få stoet dräktigt om hon är i bra fysiskt skick och visar tydliga brunster. Om stoet har haft föl tidigare, försök att ta reda på så mycket som möjligt om hur det gick då, både när det gäller betäckning, dräktighet och fölning – och även hur hon var som mamma. Det blivande fölet får visserligen hälften av sina gener från hingsten, men stoet är mycket viktigt när det kommer till fölets uppväxt och fostran.

? VILKEN HINGST VÄLJER DU?

När du bestämt dig för att betäcka ditt sto är det dags att välja hingst. En del väljer den hingst som finns närmast, andra väljer hingst så att avkomman får en ovanlig färg. Några väljer väl beprövade hingstar som har lämnat duktiga avkommor. Viktigt att tänka på är att hingsten matchar just ditt sto. Hingsten bör vara stark på de punkter där stoet är svagare.



SHETLANDSPONNY

I Sverige finns omkring 12 000 shetlandsponnyer, varav 170 hingstar och cirka 1 800 ston i avel.

En shetlandsponny får tävla i trav när den är mellan 3 – 18 år gammal (för att tävla monté måste ponnyen vara 4 år). Det är viktigt att den har känd härstamning i tre led. Dessutom måste ponnyen vara tävlingsregistrerad hos Svensk Travsport, ST.

I monté är åldersgränserna för

ryttaren mellan 8 och 15 år (max 45 kg) för att rida A-ponny.

Avelsmål

I avelsmålet står det att man vill ha rastypiska och sunda ponnyer med ett gott lynne och god rörlighet, väl lämpade för avel, utställning, ridning, körning, trav och galopp. Däremot är olika färger och storlekar tillåtna, och även en viss variation i typ.



BLOMMOR & BIN PÅ HÄSTARS VIS

Förr var det naturlig betäckning som gällde. Bland vissa ponnyraser och kallblod är det fortfarande vanligast, och för det engelska fullblodet är det den enda tillåtna. I övrigt har den artificiella inseminationen tagit över allt mer. Här reder vi ut begreppen.

BRUNST

När stoet brunstar är hon mottaglig för betäckning. Brunstcykeln är ungefär 21 dagar och stoet visar brunst i 3-8 dagar under den här perioden. Tidigt på vårvintern, när det blir mer dagsljus, börjar stona visa brunst, när hösten kommer slutar stoet att visa brunst och under vintern går reproduktionsorganen i vintervila.

Ston som är i brunst brukar kissa ofta, står med lyft svans och blinkar med vulva. Om du har tillgång till en hingst går det att visa upp stoet och se om hon ställer upp sig för betäckning. Om ingen hingst finns i närheten kan veterinären undersöka stoet med ultraljud och på så sätt avgöra om hon har ett moget ägg redo för befruktning. För bästa dräktighetsresultat bör stoet insemineras eller betäckas strax innan ägglossning så att spermier finns på plats när ägget släpper från äggstocken.



GOTLANDSRUSS

Gotlandsrusset är den vanligaste rasen när man tävlar i trav, kategori B (från 107,1 cm – 130,0 cm). Även om russet är en liten häst, sett till mankhöjden, är det en stark och viktbärande ponny.

Vill man tävla finns tävlingar i alla discipliner, där russ kan hävda sig väl, men den vanligaste tävlingsgrenen för russet är ponnytravet. Det finns nog inte någon häst i den storleken, som kan trava så fort som russet.

Vissa russ är lämpligare än andra för trav, men de flesta russ kan tränas upp till goda ponnytravare. Att vara en god travare innebär inte att de inte kan prestera även inom andra områden.

Förutom sin stora användbarhet är russet

även en mycket sund och frisk ponny. Det är också vanligt att russet blir mycket gamla och är aktiva hela livet.

Det svenska gotlandsrusset är en av Europas äldsta hästraser, och Sveriges enda inhemska ponnyras, som har använts av människan i mer än 6 000 år.

Avelsmål

En lättfödd, hårdig barn- och familjehäst med gott lynne och bred användbarhet inom trav, dressyr, hoppning och körning, och som även är lämplig för lättare sysslor inom jord- och skogsbruk.

NATURLIG BETÄCKNING

Vid naturlig betäckning sköter sto och hingst betäckningen på egen hand, men man skiljer på betäckning vid hand och fribetäckning. Vid betäckning vid hand assisteras stoet och hingsten av skötare. Människorna som hanterar hästarna ska använda hjälm och skyddsskor. Det är viktigt att stoet visar en bra brunst och att man valt en lämplig plats för att undvika skador på hästarna. Vid fribetäckning strövar hingsten och stoet (eller stona) fritt i en hage och hingsten betäcker stona när de är villiga (brunstiga).

ARTIFICIELL INSEMINATION

AI (Artificiell insemination) har med tiden blivit den vanligaste metoden. Det finns tre varianter:

1. **MAN ANVÄNDER FÄRSK SPERMA.** Då kommer stoet till samma stall som hingsten står. Hon kollas regelbundet och sperma från hingsten samlas när stoet är redo för betäckning.
2. **KYLD OCH TRANSPORTERAD SPERMA (TAI)** används om stoet och hingsten inte finns på samma plats. Då skickas nedkyld sperma från hingsten till stoet.
3. **VID FRYST SPERMA (FAI)** är metoderna liknande som vid TAI, förutom att sperman fryses ned för att klara längre transport. Den här metoden kräver bra koll av ansvarig veterinär och seminstation, samt ston som har lätt för att bli dräktiga, för att det ska lyckas. Fördelen är att man kan använda hingstar från hela världen.

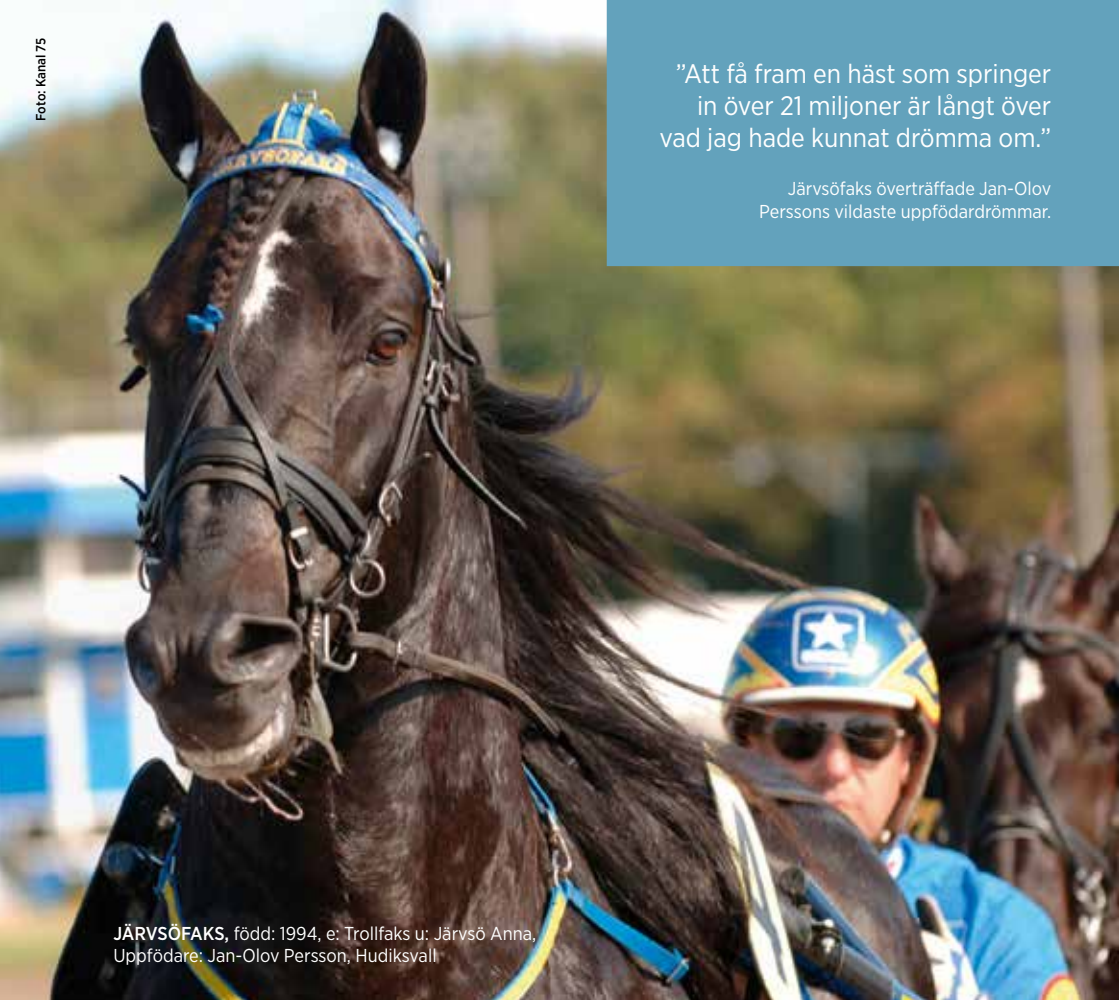
Fördelar med AI är att du har ett större urval av hingstar att välja på till ditt sto, skaderisken minskar, kontrollen på spermans kvalitet ökar, en dos räcker till flera ston, noggrann hygien minskar risken för överföring av sjukdomar mellan djur och man behöver inte längre transportera hästarna långa sträckor. Nackdelen är att det finns hingstar som inte har så pass bra kvalitet på sperman att den fungerar optimalt vid TAI och FAI.

EMBRYOTRANSFER (ET)

Här betäcks stoet som ska bli den genetiska modern, det så kallade givarstoet, och på det sjunde dygnet spolar man med vätska ut det lilla embryot ur livmodern och placerar det i en surrogatmamma. Stoet som man sätter in embryot i är den som fullföljer dräktigheten och som föder fölet. Givar- och mottagarsto behöver inte vara av samma ras men bör vara av ungefär samma storlek för att i möjligaste mån undvika fölningsproblem relaterade till stoet eller fölets storlek. Det här är en förhållandevis ovanlig metod i Sverige.

”Att få fram en häst som springer in över 21 miljoner är långt över vad jag hade kunnat drömma om.”

Järvsöfaks överträffade Jan-Olov Perssons vildaste uppfödardrömmar.



JÄRVÖFAKS, född: 1994, e: Trollfaks u: Järvsö Anna, Uppfödare: Jan-Olov Persson, Hudiksvall

KALLBLODSTRAVAREN

I dag finns omkring 10 000 kallblodstravare i Sverige. Rasen härstammar från den nordsvenska brukshästen som alltid funnits i en tyngre och lättare typ, och det är en utveckling av den sistnämnda som vi ser på travbanorna.

Den svenska kallblodstravaren är samma ras som den norska, sedan finns även den finska kallblodstravaren som är en egen ras. Kallblodstravaren är en av få inhemska hästraser i Sverige.

Den hittills bästa kallblodstravaren genom tiderna är hingsten Järvsöfaks som bland annat segrade i 42 lopp i följd.

Sverige och Norge har en gemensam

avelsvärdering där de kallblodiga hingstar som godkänns i Sverige blir godkända även i Norge och vice versa.

Avelsmål

För den kallblodiga travarrasen är det övergripande avelsmålet att bevara och vidareutveckla en konkurrenskraftig, sund och frisk travhäst genom att förbättra hästarnas tävlingsprestationer, hållbarhet, exteriör och hanterbarhet/lynne. När det gäller exteriören ska särskild vikt läggas vid rastyp. Hästarna ska kunna fungera som sunda avelsdjur med god reproduktionsförmåga.

I VÄNTANS TIDER

Ett sto är dräktigt i ungefär elva månader. När stoet har blivit betäckt sker befruktningen av ägget i äggledaren. Det befruktade ägget vandrar sedan ned till livmodern där det fäster efter ungefär 15 dagar.

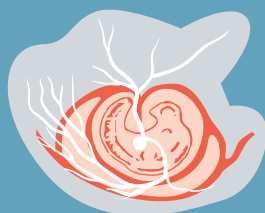
I de fall det är frågan om fribetäckning, vill man konstatera dräktighet redan innan stoet skickas hem till ägaren. Annars sker dräktighetskollen först när stoet kommit hem från hingsten. Det är värdefullt att veta om stoet tagit sig, bland annat för att kunna planera för hur stoet ska utfodras under vintern (vid dräktighet ökar stoets energi- och proteinbehov). Dessutom kan betalningen av betäckningen hänga ihop med konstaterad dräktighet på ett visst dygn, till exempel 90 dygns dräktighet. Det finns flera olika metoder för att konstatera en dräktighet.

ULTRALJUD. Att veterinären konstaterar en dräktighet via ultraljud är bland de vanligaste metoderna för att säkerställa att stoet är dräktigt. Redan efter cirka 14 dagar kan man se fosterblåsan och embryot. Hjärtslag kan man se först från dag 22.

REKTALUNDERSÖKNING. I de fall fostret är för stort för att ett ultraljud ska kunna ge ett säkert resultat kan veterinären via ändtarmen känna om där finns ett foster i livmodern.

OLIKA SORTERS BLODPROV. Numera finns också flera test som kan analysera halter av hormoner i stoets blod för att avgöra om stoet är eller har varit dräktigt. Detta kan vara ett alternativ om stoet till exempel har blivit skrämt och det därför inte är säkert för veterinären att utföra ultraljud eller en rektal undersökning.

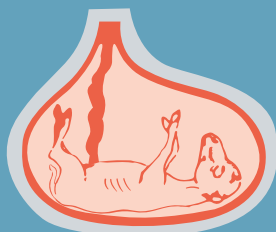
URINPROV. Det finns olika tester som mäter mängden av olika hormoner i stoets urin. Prov som mäter hormon som produceras vid en dräktighet mäts fram till dygn 100. Senare mäter man halten av ett hormon som produceras av moderkakan.



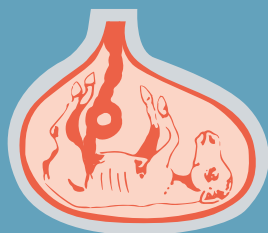
DAG 24. Nu ligger det lilla embryot längst ner i fosterblåsan. Trots att det bara är ett par millimeter stort, kan man med hjälp av ultraljud se förstadiet till hjärtat slå.



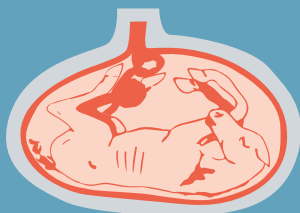
DAG 60. Nu är fostret så väl utvecklat att det framgår att det är ett hästfoster – även om den inte är mycket större än en hamster. Med hjälp av ultraljud kan en veterinär med relativt stor säkerhet fastställa fostrets kön.



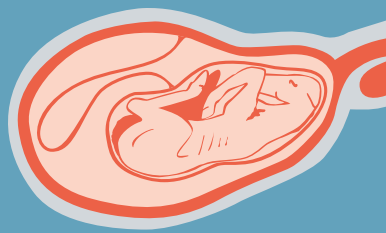
DAG 100. Vid 90 dygns avgift måste stoet undersökas senast 100 dagar efter sista semineringen/ betäckningen och utebliven dräktighet måste intygas av veterinär, annars faktureras dräktighetsavgiften. Nu väger fostret omkring ett halvt kilo.



DAG 150. Nu börjar en snabb tillväxtperiod. Från två till tre kilo ökar vikten med cirka 0,25 kilo per dygn. Följaktligen ökar stoets näringsbehov under den här tiden. Alla skelettdelar kan ses tydligt med ultraljud.



DAG 240. Nu väger fostret omkring 10-15 kilo och man- och svanshår har utvecklats. Fosterrörelser kan ses och kännas genom bukväggen på stoet.



DAG 300. Nu är det nära. Hela huden är nu behårad med en tunn fin päls. Fölet föds utan egna antikroppar, och är beroende av att få det genom råmjölken från stoet för att få nödvändigt infektionsskydd mot de bakterier och virus som möter fölet vid fölning. Normal dräktighetslängd är 320-365 dagar.

ÄR DET DAGS?

När det börjar närma sig fölning finns en del att tänka på för att skapa bästa tänkbara förutsättningar för en säker fölning.

Stoet bör inte flyttas till något nytt stall 4–6 veckor före beräknad fölning. Det är nämligen så lång tid som det tar för stoet att bygga upp immunförsvaret vid en flytt till ny miljö. Dessutom bör stoet vara i gott hull. Ha koll på att du vet vilka veterinärer som finns i närheten så att det går fort att få hjälp utifall något skulle gå fel vid fölningen. Se till att ha alla viktiga telefonnummer lättillgängliga. Stoet måste ha en tillräckligt stor och välströdd box där det inte finns något som hon själv eller det nyfödda fölet kan skada sig på. Vissa väljer att låta stona föla utomhus. En fördel är att ytan är större och därmed minskar risken att fölet kommer i kläm. Underlaget är också oftast bra och halkfritt.

Enligt lag ska högdräktiga ston ses till oftare än en gång per dag, vilket i princip innebär att man är skyldig att övervaka stoet vid tiden kring fölningen. Det finns flera hjälpmedel som underlättar övervakningen. Låter du stoet föla inomhus kan du införskaffa en liten kamera som kopplas till tv:n eller datorn (åtminstone om du bor nära stallet). På det sättet behöver du inte störa stoet genom att gå in och ut i stallet men du har ändå koll på hur stoet betar sig och kan skynda dit och vara på plats när fölningen startar.

! TYDLIGA TECKEN

Inför fölningen finns det några tecken som du kan hålla utkik efter för att få en fingervisning om när det är dags för fölningen. Ett klassiskt tecken är så kallade vaxproppar, vilket är torkad råmjölk som bildar som kristaller på spenarna. Spenarna fylls ofta ut hela vägen strax innan fölningen och stoet kan läcka mjölk.

Ett mindre säkert tecken kan vara att stoet släpper de så kallade bäckenbanden och slappnar av i vulvan. Bäckenbanden sitter på var sida om svansroten och dessa slappnar av i syfte att underlätta fölets passage. Släppta bäckenband brukar synas som att korset blir mer toppigt och vävnaden runt svansroten blir lätt insjunken och mjuk.

Stoets kroppstemperatur kan sjunka något inför fölningen, därför är det viktigt att du har koll på vilken normaltemperatur stoet har.

”Vi ville ha ett fint prestationssto med lite franskt blod till Viking Kronos, för det hade vi sett exempel på fina avkommor tidigare. Så valet föll på Chili Kahn som själv hade fantastiska meriter på tävlingsbanan.”

Johan Hellander på Menhammar.



MAHARAJAH, född: 2005, e: Viking Kronos u: Chili Khan, Uppfödare: Menhammar stuteri AB, Ekerö

VARMBLODSTRAVAREN

Omkring 90 000 varmblodiga travhästar – allt från unghästar till tävlingshästar, avelsston, sällskapshästar och ridhästar – finns registrerade i Sverige. Ungefär 17 000 av dem är aktiva travhästar.

Den varmblodiga travaren är helt klart den vi ser oftast på landets travbanor. Den moderna travhästen har framavlats under mer än tvåhundra år, med syftet att trava snabbt och säkert.

Den svenska varmblodstravarrasen utgör idag en blandning av främst amerikanskt och franskt blod, med tyngdpunkt på det amerikanska. Det här är möjligt eftersom rasen har

en så kallad öppen stambok. Några svenska travhästar som blivit världsstjärnor genom åren är Legolas, Queen L., Ina Scot, Copiad, Zoogin, Victory Tilly och Maharajah.

Avelsmål

För den svenska varmblodiga travarrasen är avelsmålet att producera sunda, lätthanterliga, distansstarka och rentravande tävlingshästar med ett gott tävlingspsyke och utpräglad vinnarinstinkt. Ändamålsenlig exteriör står också på listan, och hästarna ska efter avslutad tävlingskarriär kunna fungera som sunda avelsdjur med god reproduktionsförmåga.

FÖLTIDER

MAN BRUKAR DELA IN EN FÖLNING I TRE OLIKA STADIER

- **ÖPPNINGSTADIET** – med hjälp av livmoderns sammandragningar kommer fostret i rätt position för utdrivningsstadiet. Öppningsstadiet kan vara väldigt varierande i längd och stoet är ofta oroligt under tiden. Hon kan lägga sig och resa sig ofta, svettas och tittar mot magen.
- **UTDRIVNINGSTADIET** – stoet ligger vanligen ned och har krystvärkar som gör att fölet pressas ut. Normalt tar det inte mer än cirka 10-15 minuter.
- **EFTERBÖRDSSTADIET** – ganska snart efter förlossningen brukar fölet försöka resa sig. Det kan gå lite sådär till en början. Väl uppe börjar den söka juvret för sitt första mål mat, råmjölken, som boostar fölet för att stå emot infektioner. Är man osäker om fölet fått i sig för lite, bör veterinär tillkallas för att göra en mätning av antikroppar i fölets blod. Är mängden för liten kan fölet få blodplasma som hjälper antikropparna på traven. Det sista stadiet av en förlossning är efterbördsstadiet. Utdrivningen av efterbörden kan dröja i flera timmar efter fölningen. Det är dock viktigt att hela efterbörden kommer ut så att inga bitar blir kvar i stoets livmoder. Om stoets efterbörd dröjer kan man prova att skilja sto och föl åt en kort stund. Detta brukar göra att livmoderns drar ihop sig och efterbörden därmed pressas ut. Om efterbörden inte avgått inom ytterligare några timmar bör man kontakta veterinär.

När det välplanerade fölet är fött gäller det nu att ge det de bästa förutsättningarna för att i vuxen ålder bli en framgångsrik individ. Men det är en annan historia.

! NÄR ALLT INTE GÅR SOM DET SKA

■ Om problem uppstår vid fölningen ska man i första hand kontakta en veterinär! Se till att telefonnummer till flera veterinärer lätt tillgängliga utifall den först kontaktade veterinären inte kan komma. En av de vanligaste förlossningskomplikationerna är att fölet inte kommer ut som det ska. Om det skulle sluta så illa att antingen sto eller föl dör, vilket är en risk man bör vara medveten om, finns Föl- och ammajouren. Syftet är att förmedla kontakter mellan hästägare som förlorat sto eller föl i samband med eller kort tid efter fölningen så att föl och fostermor kan paras ihop.



HÄSTENS NAMN

Svensk Travsport registrerar årligen cirka 3 500 varmbloodsföl och drygt 500 kallbloodsföl. Varje travhäst måste ha ett "unik" namn. Du lämnar tre namnförslag. Här är lite riktlinjer för vad hästen kan heta.

- En travhästs namn får bestå av högst 18 tecken, inklusive mellanslag.
- Namnet får inte innehålla siffror eller specialtecken som exempelvis bindestreck (-) eller accent (é). Undantaget är apostrof, som är tillåtet då det ersätter utelämnade bokstäver.
- Ett namn som kan uppfattas som olämpligt, eller som kan förväxlas med ett redan registrerat namn godkänns inte.
- Namn får "återanvändas" om det gått mer än tjugo kalenderår efter den föregående namnregistreringen. Fast bara om namnet inte anses förknippas med den tidigare döpta hästen...

Alla kallblodiga travhästar ska enligt traditionen döpas med svenska eller norska namn.

Svensk avel och uppfödning håller våra landskap levande och ger liv åt landsbygden. Svensk avel och uppfödning tar landet närmare staden och bidrar till en livsstil som allt fler söker sig till. En livsstil där hästen är i fokus och som ger möjlighet till återhämtning och rekreation i en alltmer stressig vardag. Genom att köpa en svensk häst bidrar du till en ljus framtid för svensk avel och uppfödning. På samma gång kommer fler människor att kunna arbeta med hästar, och landsbygden hålls levande.

